

Modemo Ltd

1. Asentaminen internetin kautta

Vihje: Jos kyseessä on työpaikan kone, pyydä IT -vastaavaasi lukemaan allaolevat ohjeet ja tarvittaessa ottamaan yhteyttä Modemoon.

- Et siis enää tarvitse postitse lähetettävää CD (Symbol for Windows) tai DVD -levyä (Symbol for Windows Gold) saadaksesi Symbol for Windowsin tai sen Gold -version koneellesi. Levyasennus on edelleen vaihtoehtona jos joudut työsi puolesta asentamaan ohjelman usein ja eri koneille tai jos kyseiseltä koneelta ei saada Internet -yhteyttä.

- asentaminen tapahtuu kahdessa vaiheessa. Ensin kopioit internet -palvelimelta Opastetun päivityksen ohjelmatiedoston. Toisessa vaiheessa Opastettu päivitys tarkistaa onko uudempia ohjelma- ja kirjastoversioita saatavana ja jos on, ohjaa Sinut läpi koko prosessin muutaman kysymyksen jälkeen.

1. Käynnistä Symbol for Windows Gold -version Opastettu asennus http://download.handicom.eu/SymForWin4/Updates/fi/CP_UW_Setup.exe tai Käynnistä aiemman Symbol for Windows v 3.4. Opastettu asennus http://download.handicom.eu/SymForWin/Updates/fi/CP_UW_Setup.exe.

2. Kuvaruudulle ilmestyy ikkuna jonka teksti ja ulkoasu vaihtelee hieman riippuen käyttämästäsi internet -selaimesta (Internet Explorer, Firefox jne.). Klikkaa kohtaa Tallenna Tiedosto (Save File). Windows -tallennusikkuna avautuu. Valitsemalla 'Tallenna' asennustiedosto kopioidaan koneesi Työpöydälle. Jos ohjelma löytää koneeltasi aiemman kopion itsestään, se pyytää Sinua vahvistamaan että aiemman version saa korvata. Vastaa 'Kyllä'.

3. Siirry Työpöydälle ja kaksoisklikkaa CP_UW_Setup.exe -tiedostoa.

4. Tietoturvasyistä saattaa kuvaruudulle ilmestyä uusi ikkuna jossa Sinua pyydetään vahvistamaan että todella haluat suorittaa toimenpiteen, Valitse 'Käynnistä'.

5. Kuvaruudulle ilmestyy keskusteluikkuna jonka yläreunassa on teksti 'Tervetuloa Symbol for Windows -asennusohjelmaan':



'Symbol for Windows Update Wizard' tarkoittaa juuri Opastetun asennuksen/päivityksen tiedostoa. Klikkaa kuvan alareunasta 'Seuraava'.

6. Seuraavassa ikkunassa näet käyttöösi kansioon asennus tehdään, oletusasetuksena on C:\Ohjelmatiedostot\Handicom\SymForWin_Gold . Vaihda tarvittaessa asennuspolku tai hyväksy oletuspolku valitsemalla kuvaruudun alareunasta 'Seuraava'.

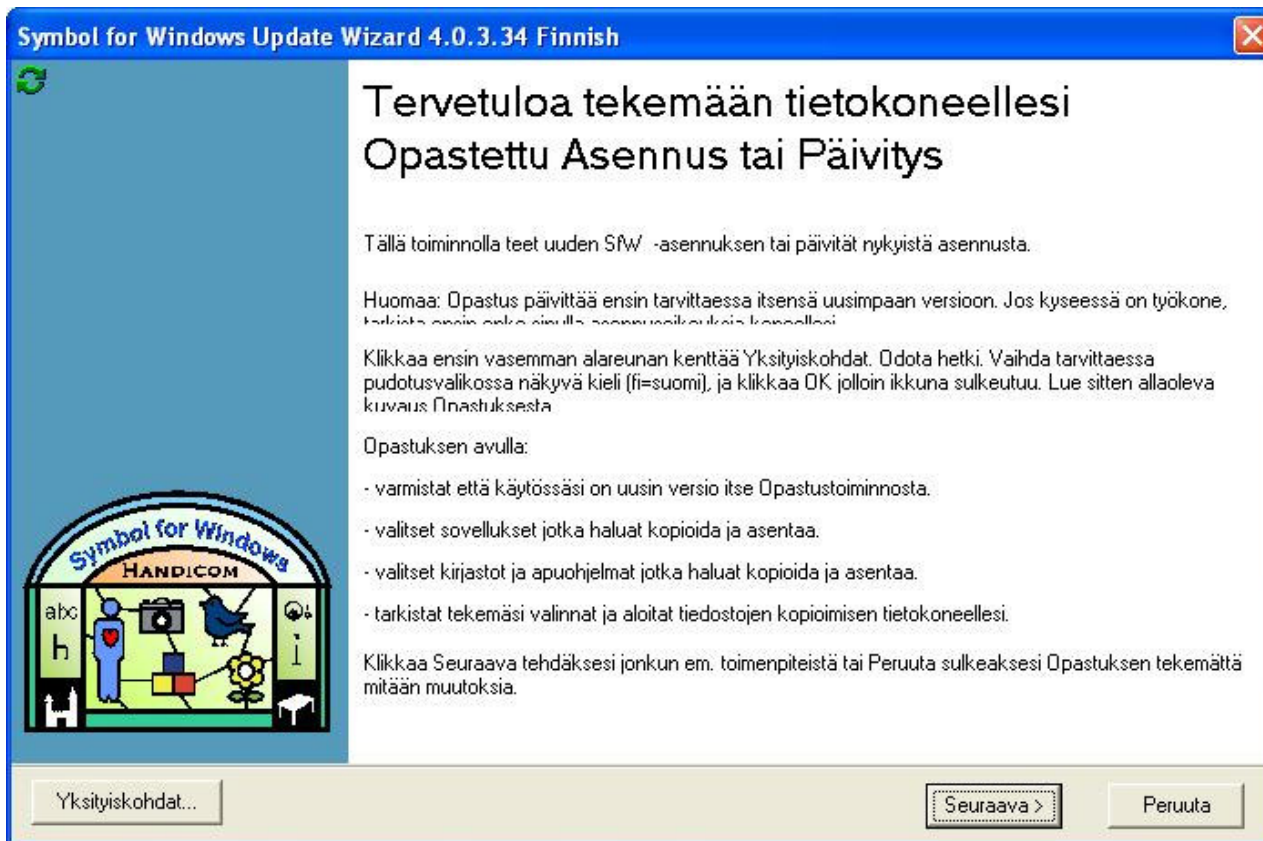
7. Klikkaa avautuvassa ikkunassa 'Valitse Käynnistä -valikon kansio' kohtaa 'Seuraava'.

Kun näet ikkunan 'Valmiina asennukseen', voit tarkistaa vielä kerran että kaikki asennukset tullaan tekemään kuten haluat. Valitse 'Takaisin' jos haluat muuttaa joitain asetuksia. Valitse lopuksi 'Asenna'.

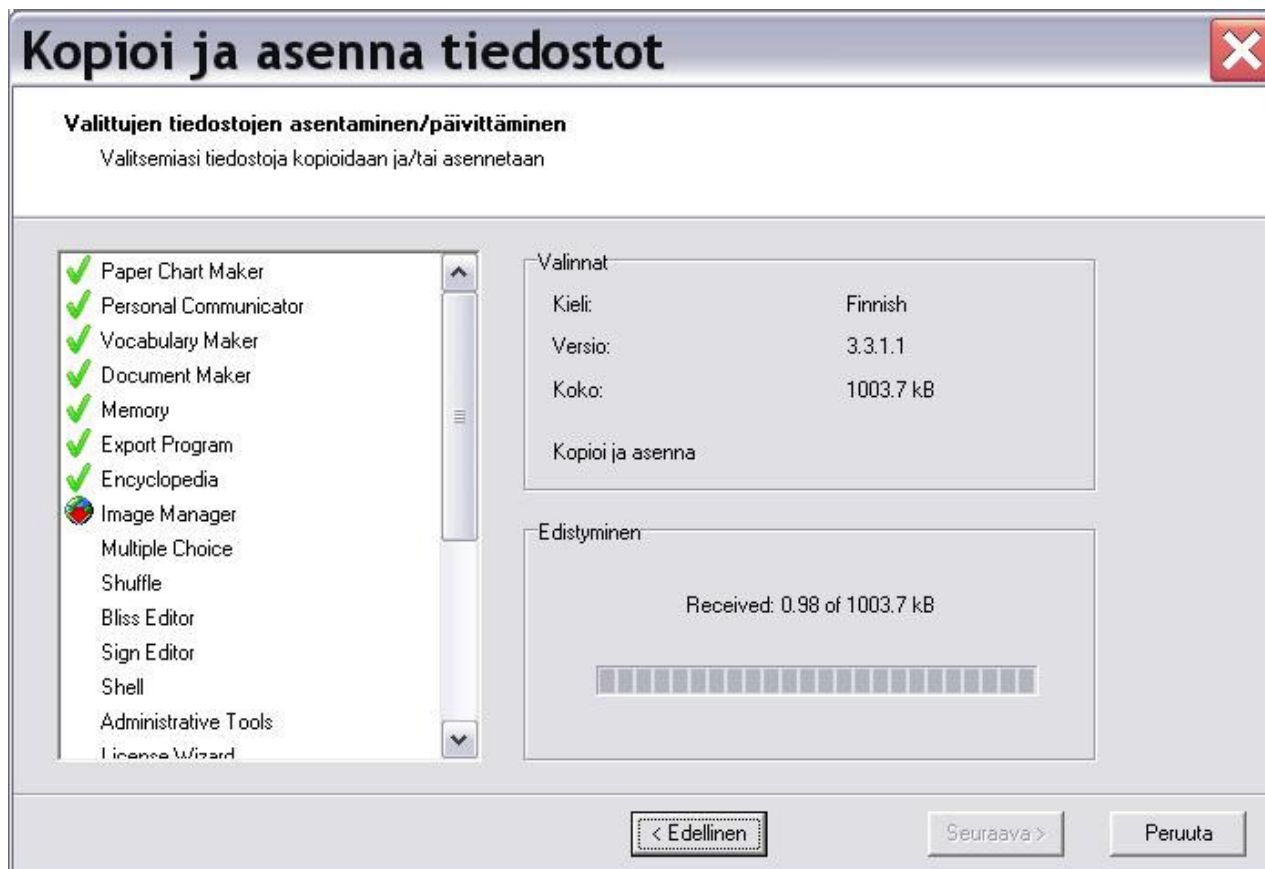
8. Seuraava ikkuna kertoo että ensimmäinen vaihe asennuksesta on valmis .

Tästä alkaa itse ohjelmien ja kirjastojen asentaminen. Valitse 'Seuraava'.

9. Kuvaruudulle ilmestyy uusi ikkuna otsikolla 'Tervetuloa tekemään tietokoneellesi Opastettu Asennus tai Päivitys':



1. Klikkaa 'Seuraava'. Ikkunassa näytetään valittu kieli (Finnish, Suomi), jonka voi tarvittaessa vaihtaa. Klikkaa jälleen 'Seuraava'.
2. Seuraavassa ikkunassa kysytään mitä haluat tehdä. Valitse "Tyypillinen automaattinen asennus" ja klikkaa "Seuraava".
3. Opastus näyttää seuraavassa ikkunassa mitä ohjelmia ja kirjastoja tullaan käyttämään ('Finnish'= Suomi), mikä on kopioitavien tiedostojen versionumero ja tiedostokoko. Klikkaa jälleen 'Seuraava'.
4. Asennus edistyy nyt automaattisesti tiedosto tiedostolta. Kun tiedosto on kopioitu ja asennettu, sen nimen eteen ilmestyy vihreä ruksi merkiksi onnistuneesta toimenpiteestä:



5. Riippuen käyttämäsi internet -yhteyden nopeudesta ja tekemistäsi valinnoista (asennetaanko kaikki vaiko vain osa tiedostoista) materiaalin kopiointi ja asennus vie aikaa muutamasta minuutista kolmeen tuntiin. Esim. PCS -kirjasto on kooltaan yli 50 Mt, sen kopioiminen vie yhteysnopeudesta riippuen helposti 10 minuuttia. Jos käytössäsi on laajakaista tai muu nopea kiinteä yhteys ilman kopiointimäärärajoituksia (tavallisin sopimustyyppi), ei tämä vaikuta internet -laskuusi.

6. Kopioinnin ja asennuksen päätyttyä näet tekstin: 'Opastettu toiminto on suoritettu. Klikkaa Lopeta sulkeaksesi ikkunan.'

Varmista lopuksi että ohjelmat toimivat ja että jokaisen ohjelman käynnistysikkunassa näkyy maininta uusimmasta versiosta. Varmista myös että kirjastot toimivat ja että symbolien nimet näkyvät haluamallasi kielellä.

Kun haluat myöhemmin päivittää tekemäsi asennusta, käynnistä opastettu päivitys koneeltasi valitsemalla Käynnistä-Kaikki ohjelmat-Symbol for Windows-Ohjauspaneeli-Opastettu päivitys.

Mikäli asennus ei onnistunutkaan, laita sähköpostia osoitteeseen info@modemo.fi tai soita 09 47800 525.

2. Asentaminen DVD:ltä

Vihje: Jos kyseessä on työpaikan tietokone, kysy IT -vastaavaltasi kellä on oikeus tehdä asennuksia.

1. Kun levy on asemassa ja ensimmäinen oranssi ikkuna ilmestyy, valitse "Install Symbol for Windows Gold" (tätä ikkunaa ei ole suomennettu).
2. Seuraavassa ikkunassa valitse käytettävän kielen, "Suomi".
3. Klikkaa tämän jälkeen "OK".
4. Seuraavasta ikkunasta valitse toimenpiteen "Asenna ja/tai päivitä kaikki".
5. Klikkaa "OK".
6. Asennus käynnistyy klikkaamalla kohtaa "Hyväksyn".
7. Ohjelmat ja symbolikirjastot asennetaan nyt koneellesi.
8. Jos koneellasi ei ole ohjelman täyteen versioon oikeuttavaa suojarasiaa tai sarjanumeroita, ohjelmat ja kirjastot toimivat demotilassa jolloin:
-tulostus ja tallennus eivät ole käytettävissä.
-(ilmaisia perusblissejä ja COMPICia lukuunottamatta) näet vain osan kirjastojen symboleista.
9. Varmista että ohjelmat toimivat ja että jokaisen ohjelman käynnistysikkunassa näkyy maininta uusimmasta versiosta. Varmista myös että kirjastot toimivat ja että symbolien nimet näkyvät haluamallasi kielellä.

Mikäli asennus ei onnistunutkaan, laita sähköpostia osoitteeseen info@modemo.fi tai soita 09 47800 525.

Symbol for Windows - lisensointi

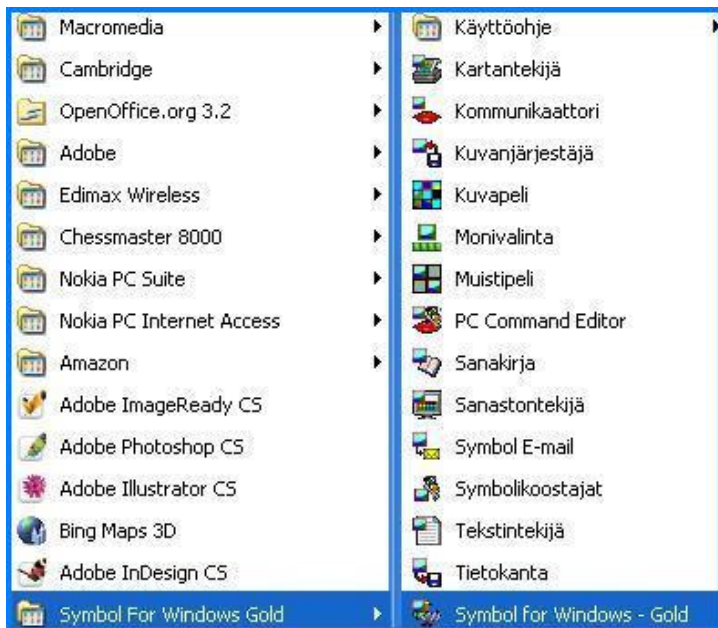
Symbol for Windows -ohjelmien ja -kirjastojen lisensointiin (käyttöoikeuden ostamiseen) on kolme tapaa: Voit tilata sarjanumero-, verkkoversio- tai USB-tikkulisenssin.

Tavallisin tapa on hankkia sarjanumerot joiden toimittaminen hoidetaan sähköpostitse. Sarjanumeroita kutsutaan myös konekohtaisiksi lisensseiksi koska sarjanumerot toimivat vain sillä koneella jonka tunnuksen (ID:n) lähetät meille tilauksen yhteydessä.

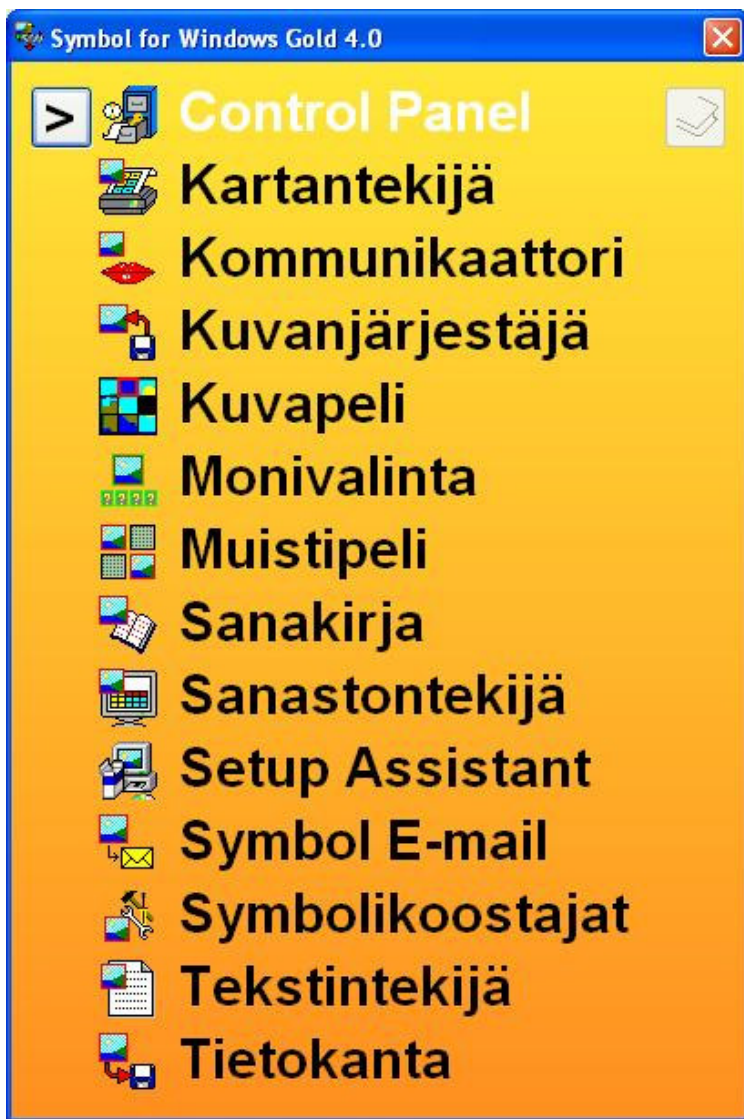
Konekohtaisten sarjanumeroiden tilaaminen

Konekohtaiset sarjanumerot saat kun toimitat meille tietokoneesi konekohtaisen tunnisteen (ID) joka selviää Opastetun lisensoinnin avulla :

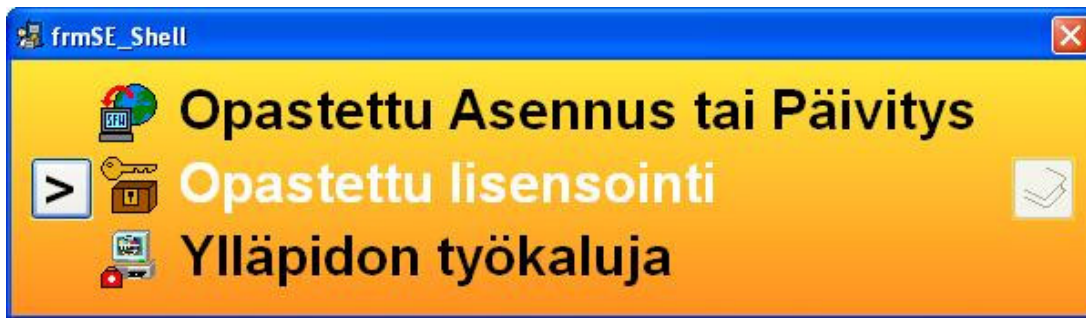
1. käynnistä kone jolle haluat lisenssit. Varmista Käynnistä -valikosta että Symbol for Windows Gold on asennettu. Valitse sitten Käynnistä-Ohjelmat-Symbol for Windows Gold - Symbol for Windows Gold:



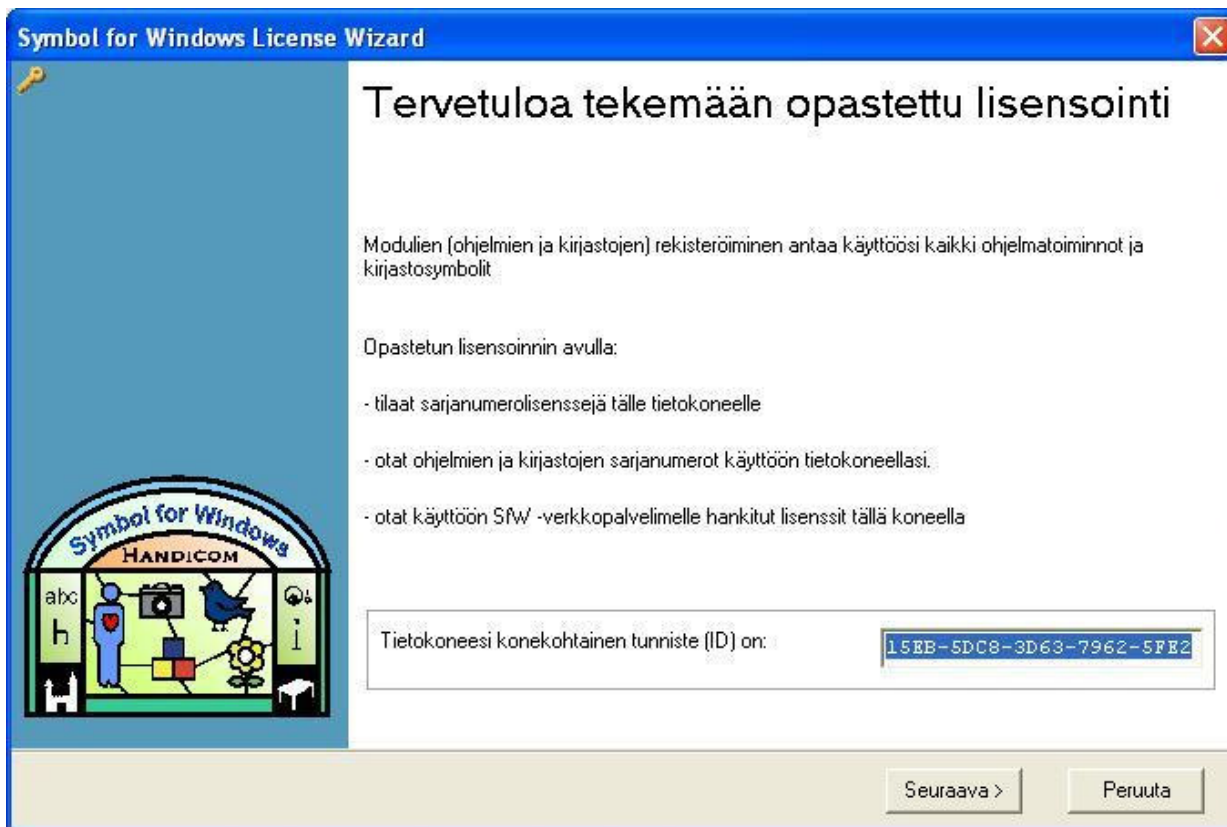
2. seuraavaksi näet kullankeltaisen SfW Gold -ohjelmien Käynnistyspaneelin. Klikkaa "Control Panel":



3. Klikkaa kohtaa "Opastettu Lisensointi":



4. Jos kyseessä on työnantajasi kone, saatat nähdä Windows -kirjautumisikkunan tässä vaiheessa. Seuraa IT -tukesi antamia ohjeita. Ohjelma tuottaa välittömästi kymmenen merkkiä (numeroa ja kirjainta) sisältävän konekohtaisen tunnisteen ja näyttää sen uudessa ikkunassa:



5. Maalaa ja kopioi Leikepöydälle ID, esimerkkikuvassa 15EB-5DC8-3D63-7962-5FE2 Tämän jälkeen voit sulkea Opastuksen klikkaamalla Peruuta.

6. Avaa käyttämäsi sähköpostiohjelma ja luo uusi posti.

7. Palauta kopioimasi ID Leikepöydältä sähköpostiin.

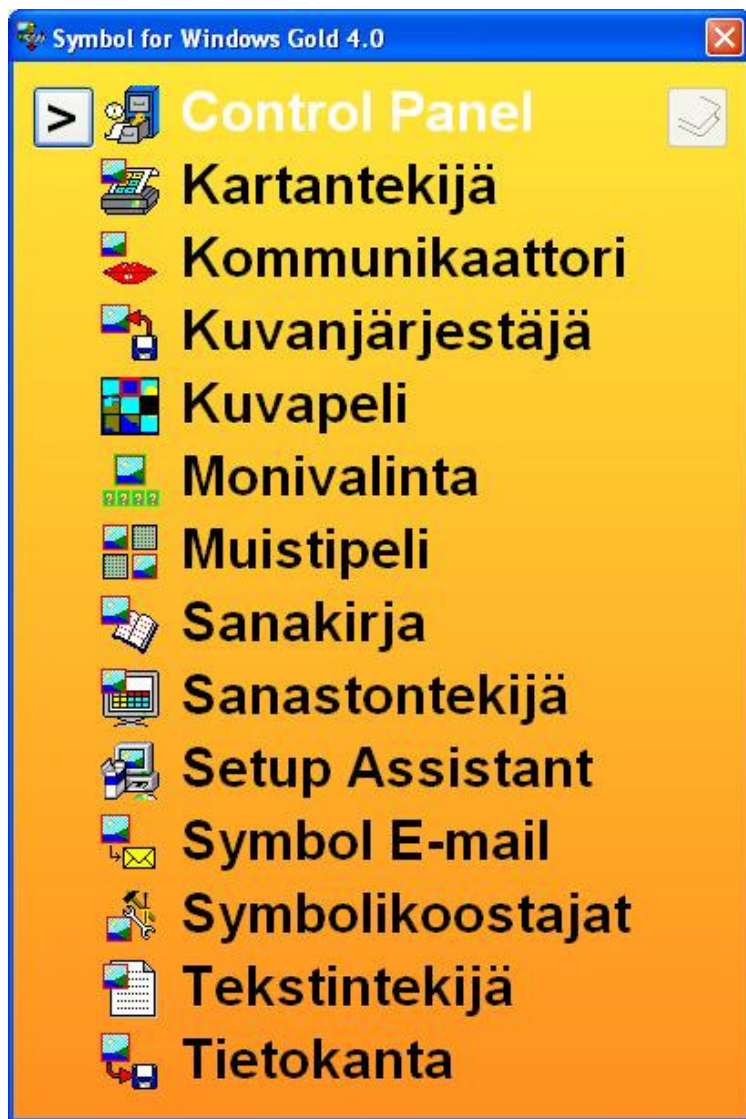
8. Kerro postissa mitä SFW -ohjelmia ja kirjastoja haluat tilata.
9. Kerro postissa mikä on laskutuksen sähköpostiosoite tai postiosoite.
10. Lähetä sähköposti osoitteeseen info@modemo.fi
11. Saat paluupostissa haluamiesi ohjelmien ja kirjastojen sarjanumerot, tyypillisesti 24 tunnin kuluessa.

Konekohtaisten sarjanumeroiden ottaminen käyttöön

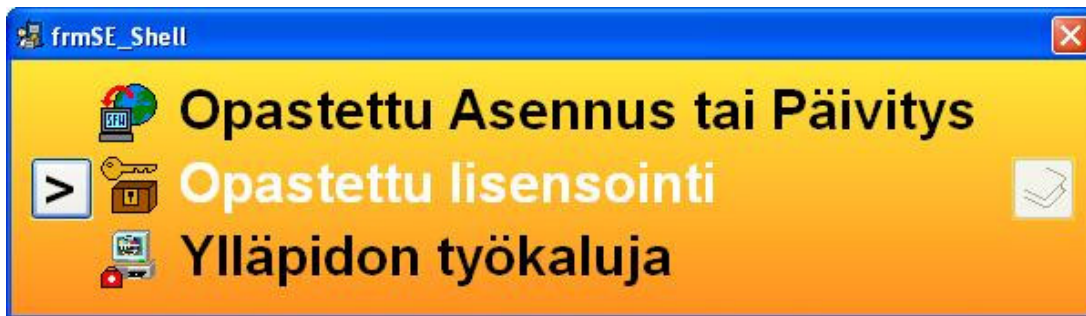
1. Käynnistä Sfw Gold Ohjauspaneeli siirtymällä Käynnistä-Ohjelmat-Symbol for Windows Gold ja klikkaamalla kohtaa Symbol for Windows Gold:



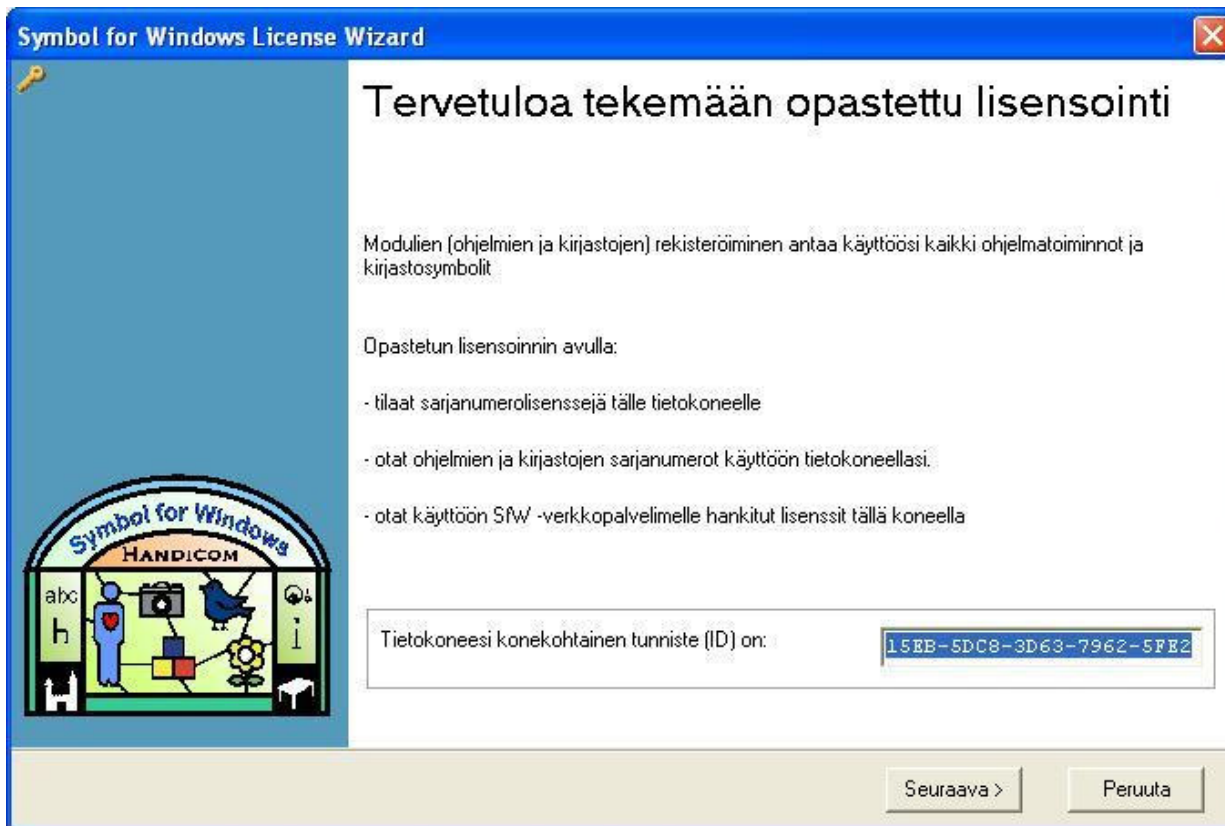
2. seuraavaksi näet kullankeltaisen Sfw Gold -ohjelmien Käynnistyspaneelin (shell):



3. Klikkaa kohtaa 'Ohjauspaneeli' (Control Panel). Ohjauspaneeli sisältää kolme toimintoa:



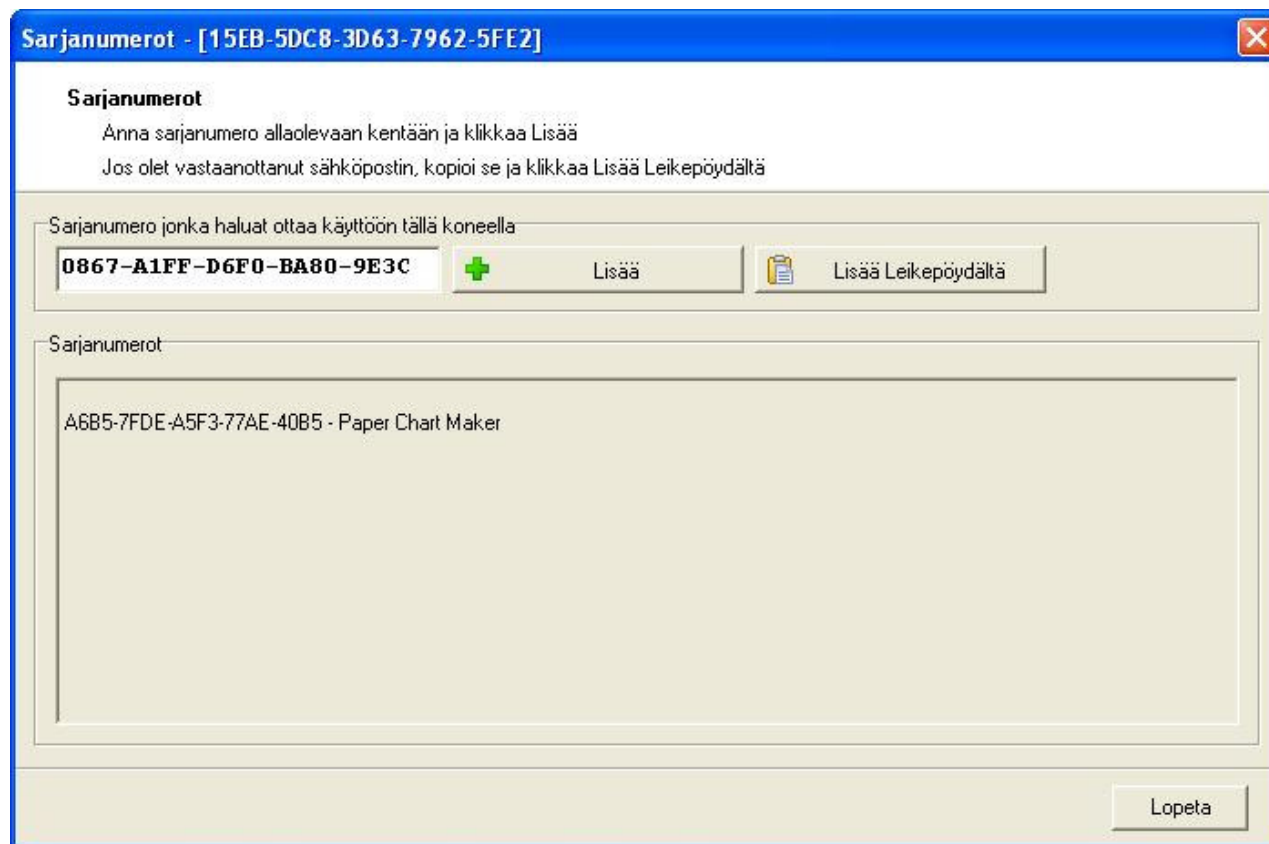
4. Valittuasi toiminnon 'Opastettu lisensointi' näet ensin ikkunan joka kertoo mikä on konekohtainen tunnisteesi (ID):



Vihje: Jos kyseessä on päivitys ja olemme aiemmin saaneet Sinulta ID:n vanhempien Sfw -lisenssien toimittamista varten, voimme käyttää samaa tunnistetta uusien Gold -lisenssien sarjanumeroiden generoimiseen.

5. Klikkaamalla 'Seuraava' saat kuvaruudulle ikkunan jossa otat käyttöön Modemon Sinulle lähettämät lisenssien sarjanumerot. Jos sarjanumerot eivät ole koneella, voit kirjoittaa ne yksi kerrallaan kenttään 'Sarjanumero jonka haluat ottaa käyttöön tällä koneella'. Klikkaa sen jälkeen 'Lisää'. Esimerkissämme on juuri lisensoitu Kartantekijä jonka nimi näkyy englanniksi (Paper Chart Maker) sanan 'Sarjanumerot' alla. Yläpuolella olevassa valkeassa kentässä on jo

odottamassa uusi, kenttään kirjoitettu tai Leikepöydältä palautettu sarjanumero 0867-A1FF-D6F0-BA80-9E3C 'Lisää' -komennon valitsemista.



Vihje: Aina kun mahdollista, kopioi/palauta lähettämämme sarjanumerot. Jos joudut kirjoittamaan sarjanumerot kenttään, varmista että et sotke numeroa '0' ja kirjainta 'O', sarjanumero voi sisältää molempia kyseisiä merkkejä.

6. Mikäli sarjanumerot ovat koneellasi (esim. Modemosta saamassasi sähköpostissa), voit ottaa ne käyttöön kopioimalla ensin sarjanumeron Leikepöydälle. Tämä tapahtuu maalaamalla sarjanumero ja valitsemalla standardi Windows -toiminto Muokkaa-Kopioi esim. sähköpostiohjelmassa. Sarjanumero on nyt muistissa Leikepöydällä. Klikkaa tämän jälkeen Opastetussa lisensoinnissa kohtaa 'Lisää Leikepöydältä'. Sarjanumero kopioidaan automaattisesti sille varattuun kenttään ja sitä vastaavan lisensoidun tuotteen nimi ilmestyy lisensoitujen tuotteiden kenttään.

7. Kun kaikki tuotteet on lisensoitu, klikkaa 'Lopeta'. Lisensoimiesi ohjelmien pitäisi nyt käynnistyä ilman ilmoitusta demotilasta. Vastaavasti lisensoitujen kirjastojen kaikkien symbolien pitäisi olla näkyvillä kun selaat symboleja hakuikkunassa.

Vihje: Mikäli lisenssien käyttöönottoaminen ei jostain syystä onnistukaan ohjelman Control Panelin kautta, samanlainen lisensointiohjelma löytyy myös DVD -levyltä. Käynnistä DVD -levy uudelleen, valitse vain tällä kertaa asennuksen sijasta toiminta "Rekisteröintiavaimet".

Siirrettävän USB -tikun tilaaminen

Mikäli haluat käyttää yksittäisiä lisenssejä useilla eri koneilla (esim. asiakkaan koneella ja omalla koneellasi tai työpaikan koneella ja kannettavallasi), voidaan ohjelmat ja kirjastot lisensoida USB -porttiin liitettävään tikkuun joka muistuttaa ulkonäöltään tavallista USB -muistitikkuja. Ohjelmat ja kirjastot tunnistavat käynnistyessään automaattisesti porttiin mahdollisesti kytketyn tikun ja siihen ohjelmoidut lisenssit. Tikkuun voidaan myöhemmin ohjelmoida Modemon toimesta uusia lisenssejä.

-Sarjanumero- ja tikkulisenssit ovat samanhintaisia. Jos haluat että lisenssit toimivat tikun kautta, tilaukseesi lisätään ohjelmalisenssin hinnan lisäksi tikun hinta.

Keskittäminen kannattaa! Kun tilaat samaa SfW -ohjelmaa tai -kirjastoa nyt tai jatkossa useamman kuin yhden kappaleen, alat saamaan määräalennuksia. Määräalennusprosentit löydät Määräalennushinnastosta.

Samassa hinnastossa on hinnat sekä yksittäisille (sarjanumero- ja tikkoversiot) että verkkoversiolisensseille. Varmista sivun yläreunasta että olet sivulla jolla on haluamasi tyyppisiä lisenssejä.

SfW -verkkoversion tilaaminen

Mikäli käytössäsi on tietokoneverkko ja haluat käyttää ohjelmien ja kirjastojen toimivan kaikilla verkon koneilla, voit tilata SfW -verkkoversion. Vihje: Verkkoversio on yleensä yksikkökustannuksiltaan halvin lisensointivaihtoehto kun lasket yhteen hankintahinnan ja tulevana vuosina ylläpitoon käytetyt resurssit. Itse ohjelmat ja kirjastot ovat aivan samoja, voit siis kopioida ja asentaa netin kautta verkon palvelimelle SfW -tuotteet saman tien ja käyttää niitä demotilassa verkon yli. Myös perushinta per tuote on sama. Ensimmäisen kerran verkkoversiolisenssejä tilatessasi hintaan lisätään kerta -asennusmaksu. IT -verkkovastaavasi voi olla sähköpostitse (englanniksi) yhteydessä SfW -ohjelmavalmistaja Handicomin ohjelmoijiin jotka tarvitsevat vain muutaman teknisen tiedon kuten palvelimellasi käytettävän asennuspolun verkostasi ennen lisensointitiedoston toimittamista sähköpostitse. Itse ohjelmat ja kirjastot tarvitsee asentaa vain yhdelle koneelle (yleensä palvelimelle), työasemilla olevat ohjelmakuvakkeet käynnistävät sovellukset ja kirjastot palvelimelta. Päivittäminen on erittäin helppoa: Kun verkkovastaava on hakenut asiakkaan palvelimelle netin kautta uuden päivityksen, uusimmat versiot ovat saman tien automaattisesti käytettävissä kaikilta työasemilta.

Keskittäminen kannattaa verkkoversionkin osalta! Kun tilaat samaa SfW -ohjelmaa tai -kirjastoa nyt tai jatkossa useamman kuin yhden kappaleen, alat saamaan määräalennuksia. Myös verkkoversiolisenssien määräalennusprosentit löydät Määräalennushinnastosta

Varmista aina hinnaston sivun yläreunasta että katsot oikean tyyppisen lisenssin alennustaulukkoa.

Jos haluat jatkaa SfW 3.1 tai vanhemman version käyttämistä:

Jos käytät SfW -versiota 3.1 tai vanhempaa, konekohtainen tunniste selvitetään SfW -rompun avulla :

1. Kun romppu on asemassa ja ensimmäinen ikkuna ilmestyy, valitse käytettävä kieli, esim. "Suomi".
2. Seuraavasta ikkunasta valitse toimenpiteen "Rekisteröintiavaimet".
3. Klikkaa "OK". Kohdassa "Kysely" näkyy tietokoneesi yksilöllinen tunniste jonka tarvitsemme sarjanumeroiden toimittamiseksi.
4. Jos voit lähettää koneelta sähköpostia, klikkaa "Lähetä sähköpostia" ja lähetä tunniste osoitteseen info@modemo.fi.
5. Voit myös kopioida tunnisteiden Leikepöydälle klikkaamalla "Kopioi Leikepöydälle".

6. Kun olemme vastaanottaneet tunnisteen ja listan haluamistasi ohjelmista/kirjastoista (voit lähettää kaiken tiedon samassa sähköpostissa), toimitamme sähköpostilla lisensointiin tarvittavat sarjanumerot.

[Kotisivu](#) > [Tuotteet](#)